

MEMÒRIA DE LA INTERVENCIÓ AL CARRER DE PIQUER, 44-46
POBLE SEC, DISTRICTE DE SANTS-MONTJUÏC,
BARCELONA.
(Codi Servei d'Arqueologia de l'Ajuntament de Barcelona: 100/18)

Expedient DGPC: 1-22351

Dates de la intervenció: Del 23 de juliol al 3 d'agost de 2018

Arqueòloga Directora de la intervenció:

MARTA NOLLA ENFEDAQUE

Gestió de la intervenció:

ATICS SL

Mataró, 31 de Juliol de 2018

1. FITXA TÈCNICA

NOM DE LA INTERVENCIÓ	Carrer de Piquer, 44-46
UBICACIÓ	Barri de Poble Sec, Districte de Sants Montjuïc, Barcelona
COORDENADES UTM Fus31N amb Datum ETRS89 (UB/ICC)	X: 430442.1 Y:4580559.7 Z: 11.62 m.s.n.m.
CONTEXT	Zona urbana
TIPUS D'INTERVENCIÓ	Preventiva terrestre
CLASSE D'ACTIVITAT	Control i/o excavació
DATES D'INTERVENCIÓ	Del 23 de juliol al 3 d'agost del 2018
PROMOTOR	Endesa
EQUIP TÈCNIC	Direcció: Marta Nolla Enfedaque

2. INTRODUCCIÓ

Amb motiu de les obres per a la realització d'una rasa per a cablejat elèctric al carrer Piquer, 44-46, del districte de Sants-Montjuïc de Barcelona, es realitzà entre els dies 19 i 23 de juliol de 2018 el control arqueològic preventiu dels rebaixos dels quals són objecte aquesta memòria. Aquestes obres han estat promogudes per Endesa i portades a terme per la UTE-MTBT.

Donada la importància arqueològica i històrica d'aquesta zona es va prendre la decisió d'efectuar un control arqueològic a càrrec de l'empresa ATICS S.L., sota la direcció tècnica de l'arqueòloga Marta Nolla Enfedaque i amb la supervisió del Servei d'Arqueologia de l'Ajuntament de Barcelona i del Servei d'Arqueologia de la Generalitat de Catalunya. La intervenció arqueològica s'ha realitzat amb l'objectiu d'efectuar un control de les obres a realitzar per tal de detectar, documentar i així realitzar un estudi de les possibles restes conservades al subsòl, amb el corresponent recull de la informació històrica necessària per tal d'ampliar els coneixements vigents de la ciutat sobre èpoques anteriors, i finalment l'avaluació de les restes que podrien quedar afectades per les obres.

L'actuació arqueològica consisteix en el control visual de la realització dels treballs de buidat manual.

3. MARC GEOGRÀFIC

Situació del jaciment.

La intervenció es troba dins de l'entramat urbanístic de la ciutat de Barcelona, concretament al barri del Poble Sec, al Districte de Sants-Montjuïc.

Context geològic.

L'estructura geològica del Pla de Barcelona presenta per un costat els materials paleozoics que defineixen la serra de Collserola. Aquesta està formada per pissarres les quals s'assenten damunt d'un basament granític que aflora en algunes zones d'Horta i del Guinardó i que domina a la serra de Marina. Al costat del Vallès, cap a Montcada i Olorda, la serralada presenta formacions de calcàries devòniques que són objecte d'explotació per empreses cimenteres.

Els materials del Secundari venen definits per les calisses dolmòtiques, gresos i argiles vermelles que trobem als turons de la zona nord-est del Pla. En el Terciari, predominen les formacions miocèniques i pliocèniques que es van sedimentar amb la transgressió marina del terciari superior, es tracta de la intercalació de margues blaves i gresos vermell- gris¹. A la part baixa del Pla trobem una sèrie d'elevacions amb una orientació nord-est- sudoest produïdes a partir del plegament de les formacions pliomicocèniques a conseqüència de la falla que va afectar a la costa (Mons Taber, Puig de les Fàlzies...). Damunt d'aquest substrat s'assenta el material quaternari del qual s'han diferenciat dues unitats²:

La plataforma superior: s'inicia des del peu de la Serralada del Tibidabo i baixa fins al mar. Aquesta, que està molt afectada per l'acció dels torrents, és on s'assenta la ciutat, sobre tot el sector antic. En el substrat presenta argiles i sorres grogues pliocèniques damunt de les quals trobem els derrubis quaternaris molt potents, graves anguloses dins d'una matriu d'argiles vermelles que provenen de la zona del Tibidabo per aportacions torrencials.

La plataforma baixa va del graó o talús erosiu de 20/30m de desnivell fins a la línia de costa. Està constituït per la formació de les terrasses i deltes dels rius Llobregat i Besòs.

¹ PALET, J. 1994

² SOLÉ, L. 1963

L'acció sedimentària de la plataforma presenta una sèrie de característiques que han permès definir-la com un procés cíclic. Sembla que allà on l'efecte dels torrents no ha estat tan violent, es poden diferenciar tres nivells que es superposen quasi sempre en el mateix ordre i que es repeteix cíclicament unes tres vegades, és per aquest motiu que se'l coneix com "tricycle". Aquests nivells son de baix a dalt; un primer nivell d'argiles vermelles de procedència col·luvial, conseqüència d'un sòl format en condicions de clima tropical (combinació de fases humides i seques), un segon nivell de llims groguencs d'origen eòlic, loess, formats en un clima sec i fred. Un tercer nivell format pel torturà, aquestes crostes calcàries s'haurien format en períodes de transició entre els dos climes anteriors, és a dir, més humit que durant el loess perquè hi hagués circulació de carbonat càlcic, però més càlid que el primer nivell, per tal que s'evaporés l'aigua.

En aquest nivells anirien incidint els diferents torrents i rieres, encaixant-se i produint formacions al·luvials i col·luvials de llims i argiles poc consolidades, la qual cosa explicaria l'aparició esporàdica de llengües de còdols i graves que trenca aquest cicle.

Context geogràfic.

El jaciment s'ubica dins del Pla de Barcelona, una de les unitats morfològiques que configuren el territori, anomenat Barcelonès, que s'estén des de la costa mediterrània a la Serralada Litoral, concretament entre el tram de la serra de Collserola i els estrets de Martorell i de Montcada, per on els rius Llobregat i Besòs respectivament van a sortir a la mar amb la formació dels seus deltes. D'aquesta manera el territori presenta dos elements morfològics clars: la serra de Collserola i la plana.

La Serra de Collserola, composta per granits i esquistos, presenta unes altituds molt moderades, entre els 300 i 500 metres, destacant el Tibidabo que arriba als 512m. Al nord, aquesta carena comença sobre el riu Besòs amb el turó d'en Manyoses (210m) i al sud-oest destaca el puig de Sant Pere Màrtir com a darrera elevació (399m). La carena presenta diversos passos de muntanya que possiblement han servit de vies de comunicació al llarg de la història. És el cas del Collserola, entre el Tibidabo i el turó de Santa Maria; el Portell de Valldaura a la capçalera d'aquesta vall; el Forat del Vent i el

coll de la Ventosa prop del turó Blau; i el coll de Vallvidrera a la capçalera de la riera Blanca³.

El Pla de Barcelona es troba obert al mar i limitat per la Serralada Litoral i al sud per la falla que segueix des de Garraf i el turó de Montjuïc (que és el punt més elevat, 173m) fins al turó de Montgat, més enllà del Besòs. Aquesta falla és visible a través de l'esglaó, d'uns vint metres, que sembla separar l'eixample de la ciutat vella i que es documenta en la morfologia urbana: la baixada de Jonqueres, la Via Laietana i els carrers de les Moles, d'Astruc, de Jovellanos.

Arran d'aquest esglaó s'ha dividit la plana en dos sectors:

Plana alta: va des de la Serralada fins aquest esglaó, la qual es caracteritza per una cota de 20 m.s.n.m. i amb una pendent del 4%. Aquesta està formada per el sòcol paleozoic damunt del qual, l'acció de les distintes rieres, han aportat materials detrítics diversos.

Plana baixa: aquesta s'estén des de l'esglaó fins a la costa i presenta un escassíssim pendent (0,35%). La seva formació és de caràcter al·luvial, materials aportats per les rieres, les corrents marines i sobretot per l'acció dels rius Besòs i Llobregat, amb la formació de les seves planes deltaïques. En aquesta zona es formarien els estanys i aiguamolls tan típics de la costa mediterrània que, a mida que la línia de costa avancés, anirien desapareixent.

L'acció antròpica també hauria contribuït amb la dessecació d'aquests elements. Alguns d'aquests estanys han estat documentats en èpoques més recents dins de la història, com són els casos de la Llavineria a la zona de Sant Martí, el de Banyols als passeigs de Sant Joan i Lluís Companys, l'estany del Port o el del Cagalell que es situa per la zona de Sant Pau.

En aquesta plana es distingeixen petits turons arran de mar que tenen el seu origen en els plegaments de dipòsits marins del miocè i el pliocè⁴. És en el cas de la muntanya de Montjuïc, del turó dels Ollers, del sector dels carrers d'Escudellers i Nou de Sant Francesc, de les Falzies on es localitza l'antiga Llotja i del Tàber, on s'assentava la ciutat romana. El constant progrés de la línia de costa degut a l'aportació dels

³ PALET, J.1994

⁴ PALET, J. 1994

SOLE, L. 1963

DDAA, 1984

arrossegaments del Besòs i al corrent marí tangencial a la costa que aporta terres del Maresme, van contribuir al rebliment d'estanys i aiguamolls i van anar encerclant aquests turons, passant a formar part de la terra ferma.

Pel que fa a la xarxa hidrogràfica d'aquesta zona podem assenyalar que respon a les típiques característiques d'una xarxa mediterrània. Per un costat tenim els dos rius que delimiten el Pla: el Besòs i el Llobregat. Aquests són rius de caràcter extra local, ja que un neix a la zona del Prepirineu (el Llobregat) i l'altre a la serralada Prelitoral, no obstant tots dos desemboquen a la costa barcelonina després de travessar les serralades litorals. La seva principal característica és que el seu règim fluvial és irregular, amb fortes avingudes, depenent en gran mesura de les condicions climàtiques⁵. Aquest tret és també el que defineix l'altre element de la xarxa hidrogràfica: les rieres. Aquestes són de caràcter torrencial, neixen al costat marítim de la Serralada Litoral i davallen pel pla lleugerament inclinat. Els seus cursos erosionen el substrat geològic del pla formant torrenteres i contribuint a la creació d'un paisatge ple d'ondulacions i valls. Amb les seves crescudes aquests torrents arrastren tot tipus de materials detrítics.

En funció de la seva orientació s'han dividit en tres sectors:

Sector central: el qual recollia les aigües del vessant del Tibidabo i conformaven la riera de Vallcarca i la riera de Sant Joan que baixaven per la zona de Gràcia i per l'actual passeig de Sant Joan; la riera de Sant Gervasi i Sant Miquel que baixaven per l'actual Passeig de Gràcia entrava a ciutat pel Portal de l'Àngel, plaça del Pi i desembocava al mar pel carrer dels Còdols i posteriorment sembla ser que es va desviar per fora de la tercera muralla i aniria a desembocar al Cagalell per evitar les riudes; per Vallvidrera baixarien els torrents que més endavant configuraven la riera de Magòria o de Mogoria, que desembocava al Cagalell i que sembla que el seu curs coincidiria amb l'actual traçat que dibuixa el paral·lel; en aquesta zona també hi trobem la riera de Valldonzella que neix a la zona de Sarrià; cap l'est trobem els torrents de la Guineu, el del Pecat, el d'en Mariner i el Bogatell que desembocarien directament a la mar.

Sector sudoest: són els torrents que porten les aigües cap la zona sud-oest de Montjuïc del qual destaquen dos torrents: Torrent Gornal, que neix a la zona de Sant Pere Màrtir, i desemboca a la mar ja dins de l'Hospitalet de Llobregat; i la riera Blanca

que neix de la unió de diversos torrents i rieres procedents del Mont d'Òssa, fa de límit entre aquest municipi i Barcelona.

Sector nord: el componen els torrents que desemboquen al Besòs, que han contribuït en la creació del delta d'aquests riu, i la riera d'Horta que comparteix desembocadura amb el Besòs.

Totes aquestes rieres han estat objecte d'adequacions, desviaments, canalitzacions, etc..., per tal de millorar i ampliar l'espai urbà al llarg de la història. S'observa que, a la zona del jaciment, l'antic traçat de les rieres de Bargalló, Vallonzella i Magòria confluirien al sector de Sant Pau del Camp, cap a l'antic estany del Cagalell que s'ubica cap la zona nord del carrer Nou de la Rambla Alhora, de Montjuïc baixaven els torrents de la Font del Gat i dels Tarongers que desguassaven al Cagalell Vell. És possible que aquest darrer formés un con de dejecció a Sant Pau del Camp, amb l'eix cap a l'est i limitat a migjorn pel solc del carrer de les Tàpies.

Les diverses muralles van anar fent de dic per aquestes rieres. No obstant, en època de Pere III, al segle XIV, es van desviar les aigües de la riera de Magòria molt abans d'entrar a ciutat, ja que els aiguats envaïen el carrer Hospital i penetraven a ciutat pel tram dels carrers que es coneixen com a Riera Alta i Riera Baixa. Ja en el segle XVIII, aquesta riera es va desviar cap el sector del Port, al sud de Montjuïc. Aquesta acció es repetirà en diversos sectors de la ciutat, amb altres canalitzacions i desviaments.

El sector on està situada la intervenció està en un territori ple d'ondulacions produïdes per uns llits sobre elevats pels quals corrien les aigües del torrents i limitats pels seus dics naturals, els quals creixen amb l'aportació dels sediments detrítics. Durant l'època prehistòrica i possiblement durant la formació de Barcino, aquesta zona encara presentava aquest aspecte: zona d'abundants aquífers i estanys. Els assentaments es situarien entre els interfluvis deprimits que es formen entre una riera i l'altra. De fet la documentació escrita del segle XII ja parlen de l'estany del Cagalell. Aquí anirien a morir les diverses rieres que solcaven aquest sector.

Geològicament hi ha una unitat quaternària (pleistocè i holocè) que cobreix una de terciària. D'època quaternària a l'holocè, on es localitza l'activitat antròpica, es registren nivells d'argila, sorres i graves d'origen torrencial i col·luvial, a part dels estrats superiors que és on es registrava la major presència de restes arqueològiques d'època contemporània i moderna.

4. ANTECEDENTS HISTÒRICS I ARQUEOLÒGICS

Aquesta intervenció s'ha dut a terme al barri de Poble Sec del districte de Sants Montjuïc de Barcelona.

Tenim coneixement de l'administració del territori abans de la fundació de *Barcino*, aquest s'ordenava en vil·les que depenien de la ciutat de *Baetulo* a mitjan segle I a.n.e. Amb la seva fundació es produeix una nova reorganització del territori amb la configuració del seu *Ager*.

La *Colonia Iulia Augusta Faventia Paterna Barcino* es funda entre els anys 15 i 13 abans de la nostra era. Aquesta neix dins el context d'un projecte més ampli de reestructuració del quadrant nord de la Península Ibèrica potenciat per l'emperador August a l'acabar la segona fase de les guerres càntabres l'any 19 aC.⁶

Els primers romans construeixen la ciutat amb un traçat similar al d'un *castrum* militar basat en dos carrers perpendiculars, *cardo* i *decumanus*, l'encreuament dels quals dóna lloc a un espai obert, el *fòrum*, que funciona com a centre vital de la ciutat. Aquest nou espai es troba delimitat per una muralla. Fora del recinte emmurallat, el Pla de Barcelona esdevé en l'*ager* de la ciutat romana, format per vil·les, establiments industrials, monuments, vies i necròpolis.

La zona que ens ocupa quedava fora de la muralla i tampoc formava part del *suburbium* de la ciutat romana.

A partir del segle X comença a ocupar-se l'espai suburbà amb l'aparició de nous nuclis de població anomenats burgs o vilanoves. Amb l'afany d'encabir i protegir les noves barriades i els edificis establerts fora els límits de la muralla d'època romana, es va començar a construir al segle XIII una nova línia defensiva. La zona que ens ocupa també quedaria fora d'aquesta muralla.

Pel que respecte al barri de Poble Sec, trobem que aquest es situa a la falda de Montjuïc i que té el seu origen a la segona meitat del segle XIX, un cop s'enderroquen les muralles de la ciutat. De fet, s'ha identificat com el primer eixample de la ciutat, doncs es començà a urbanitzar quan encara la zona baixa de la ciutat, estructurada pel Pla Cerdà no existia.

⁶ GRANADOS i RODÀ, 1993, pàg. 11

Els seus habitants van ser obrers i sobretot picapedrers de les pedreres de Montjuïc, en plena efervescència constructiva de l'eixample. D'aquesta manera naixeren les barriades de la França Xica, Santa Madrona i les Hortes de Sant Bertran, que encara avui constitueixen els tres veïnats diferenciats que integren el Poble Sec.

Per altra banda, la seva posició privilegiada, prop del mar, amb control visual sobre el pla de Barcelona i el pla del Llobregat fa que ja amb anterioritat a la ocupació contemporània trobem traces d'habitació i explotació de Montjuïc des d'època prehistòrica, fins a època moderna.

4.1 Intervencions prèvies.

Farem a continuació un breu repàs per les diferents intervencions arqueològiques realitzades a la zona de Montjuïc en els darrers anys:

1946. Intervenció relacionada amb les obres de construcció de pavellons del Tir del Pichón que van permetre documentar un total de 171 tombes jueves⁷.

2001. Intervenció arqueològica preventiva efectuada a Montjuïc, concretament a la carretera que va des del Morrot fins al castell durant l'any 2001 (codi 129/01). El control de les obres permeté establir els límits de la necròpolis jueva identificant un total de 557 tombes, totes elles orientades en sentit oest-est. Per altra banda, també es va poder documentar un segon nivell de tombes concentrada al sector oriental.

(<http://cartaarqueologica.bcn.cat/3061>)

2007. Intervenció arqueològica preventiva efectuada a la carretera de Montjuïc durant l'any 2007 (codi 020/07). El control de les obres permeté documentar un enterrament en fossa molt probablement relacionat amb la necròpolis jueva. Per altra banda, també van poder-se documentar una sèrie de murs en pedra d'una cronologia incerta tot i que pertanyents a anteriors fases d'urbanització d'aquesta part de la muntanya de Montjuïc. (<http://cartaarqueologica.bcn.cat/2901>)

2008. Intervenció arqueològica realitzada entre el passeig de l'Exposició, el carrer Tapioles i el de Poeta Cabanyes i que va permetre documentar tres accessos al refugi R0387. (<http://cartaarqueologica.bcn.cat/3026>)

⁷ DURAN I SANPERE, A.; MILLAS VALLICROSA; J.J. (1947). "Una necròpolis judaica en el Montjuich de Barcelona", Sefarad, Barcelona, pp. 231-259.

5. MOTIVACIONS I OBJECTIUS DELS TREBALLS.

Les motivacions per les quals es va fer necessari un seguiment arqueològic de caràcter preventiu a la zona afectada, era per la realització d'una rasa per a cablejat elèctric entre els números 44-46 del carrer de Piquer, al barri del Poble Sec, districte de Sants Montjuïc de Barcelona, el qual té una llarga tradició històrico-arqueològica. Els treballs que es van projectar comportaven una remodelació del subsòl.

Aquest interès històric i arqueològic venia donat perquè⁸:

Cal assenyalar l'existència en determinats punts de la ciutat d'alguns refugis antiaeris, que van ser construïts en el context de la Guerra Civil espanyola i dels quals majoritàriament només se'n coneix la seva ubicació aproximada i alguna part dels seus recorreguts.

Durant la Guerra Civil espanyola (1936-1939) a la ciutat de Barcelona es van construir gran quantitat de refugis antiaeris utilitzats per la població civil per tal de protegir-se dels bombardejos feixistes.

Des del primer atac –naval en aquest cas- sobre el nucli urbà la nit del 13 de febrer de 1937, fins a la caiguda de la ciutat el 26 de gener de 1939, la ciutat va patir un total de 194 bombardejos, la majoria aeris, que provocaren un nombre de víctimes i ferits. Els atacs indiscriminats sobre la població civil provocaren, al marge de les víctimes, un gran impacte psicològic.

A Barcelona, el Servei de Defensa Passiva Antiaèria depenent de l'Ajuntament, en primer lloc, i la Junta de Defensa Passiva de la Generalitat, posteriorment, van portar a terme un projecte per salvaguardar els edificis emblemàtics i subvencionaren al voltant d'un centenar de refugis. La resta, casi 1300, es varen començar a excavar de forma auto-organitzada i auto-finançada per iniciativa civil, configurant un autèntic moviment social sense precedents.

Els refugis antiaeris són espais soterrats, amb un o més accessos en la via pública i diversos espais en el seu interior. Aquells planificats per l'Ajuntament eren dissenyats com a medis de defensa passiva amb la vocació d'ésser reaprofitats com a trams de clavegueram, banys públics, magatzems, sales de lectura i altres usos.

⁸ Dades extretes del Projecte d'intervenció arqueològica, redactat pel Servei d'Arqueologia de l'Ajuntament de Barcelona.

La majoria de refugis veïnals tenien un caràcter provisional i efímer. La seva construcció es deuria al treball abnegat de civils no militaritzats, vells i, sobretot, dones i nens. Varen començar als barris amb una gran traïció associativa i sense comprometre els fonaments dels edificis, com per exemple a les places públiques.

Segons la informació recollida a l'Arxiu Administratiu de l'Ajuntament de Barcelona propers a la zona del projecte s'hi localitza el següent:

1. Refugi núm. 0292 Piqué, 59-61. (subvencionat)

D'aquests refugi, afortunadament, se'n té referència, a més de per la seva inclusió en el llistat, del 16 de juliol de 1938, de refugis existents a la ciutat de Barcelona, també es disposa de documentació relativa al seu recorregut, als seus accessos i altres dades referents a la seva construcció.

Un dels accessos podria quedar afectat per l'actual projecte d'obra, concretament davant els núm. 44 i 46 del carrer de Piquer.

6. METODOLOGIA

Els treballs d'obertura del sòl es van dur a terme de manera manual i amb martell neumàtic. La feina consistia en la retirada del nivell superficial, ja fossin preparacions i paviments de carrer o producte de l'enderroc o farciment de la rasa.

La metodologia emprada, sistemàtica i adequada s'inspira en el mètode de registre utilitzat per E. C. Harris i per A. Carandini⁹.

El mètode de registre estratigràfic s'ha fonamentat en l'ús d'un registre codificat (Unitats Estratigràfiques) de tradició anglosaxona, en dibuixar les plantes parcials on s'acoten tots els nivells físics extrets i en la fotografia de les UE.

Per tal d'homogeneïtzar els registres de les diverses intervencions arqueològiques s'utilitza un sistema de base de dades interrelacionades basat en el programa Access de Microsoft, on s'inclou a cada fitxa els respectius apartats de descripció, documentació i relacions estratigràfiques.

Paral·lelament a aquesta tasca es va configurar la documentació planimètrica general (escala 1:20), topogràfica i fotogràfica del jaciment. Les cotes han estat establertes en metres sobre el nivell del mar (m.s.n.m.).

⁹ Veure: Harris, 1991 i Carandini, 1997.

7. DESENVOLUPAMENT DELS TREBALLS

La intervenció que ens ocupa realitzada al carrer de Piquer 44-46, va estar motivada per la realització d'una rasa de canalització per a la connexió a la xarxa elèctrica. Es tractava en total d'una rasa de 27,43 metres per 0,60 metres i que baixava 0'90m respecte el nivell de carrer actual. El carrer Piquer en aquest punt afectat es troba situat a 11,62 m snm.

L'estratigrafia localitzada segueix de la següent manera; en primer lloc el nivell de paviment actual del carrer Piquer, **U.E.01** de 0,10m de potència. Aquest paviment estava format per rajoles grises de 0,20m de llarg per 0,20m d'ample. Per sota seguia la preparació de formigó **U.E.02** que tenia 0,20m de potència. Tot seguit es localitzava un paquet de terres aportades **U.E.03** que tenia una potència de 0,50m. Aquest nivell correspon a les terres aportades que farceixen les rases dels serveis que actualment abasteixen la zona. Durant els treballs es va localitzar diferent cablejat pertanyent a la xarxa elèctrica.

La rasa estava ubicada a tocar de la façana i aquesta pot ser la raó principal per la qual no ha estat possible documentar l'entrada al refugi antiaeri 0292, referenciat en aquest mateix tram del carrer. Segons la documentació planimètrica realitzada al 1968, el refugi, que tindria la seva entrada entre els números 44 i 46 del carrer de Piquer, estaria localitzat a una part més central del carrer.

Durant els treballs de buidatge no es va documentar cap estructura ni material arqueològic.

8. CONCLUSIONS

Aquesta memòria presenta els resultats obtinguts als treballs duts a terme al carrer de Piquer.

Les tasques de control preventiu no ens han aportat informació arqueològica de cap tipus al no haver-se documentat estructures ni material arqueològic. Això es pot deure a què la rasa en qüestió no té molta potència, 0,90m, i a què la zona rebaixada ja havia estat oberta anteriorment per encabir una canalització elèctrica.

De tota manera, hem de tenir en compte que ens trobem en una zona de gran interès històric i per tant amb unes elevades possibilitats de localitzar restes arqueològiques en futures intervencions. Concretament s'ha de tenir en compte la presència del refugi, que si bé no l'hem pogut localitzar en aquesta intervenció, podria fer-se en les venidores.

9. BIBLIOGRAFIA

Ainaud de Lasarte, J., *La ciudad de Barcelona, Catálogo monumental de España*, Consejo Superior de Investigaciones Científicas, Instituto Diego Velázquez, Madrid, 1947.

AV. Gran Geografia Comarcal de Catalunya, El Barcelonès i el Baix Llobregat vol. VIII, Enciclopèdia Catalana, Barcelona, 1984.

AV: Intervencions arqueològiques a la muntanya de Montjuïc (1984-1990)

Balcells, M.J. (COORD.), 2010. " Intervencions sense afectació del Patrimoni", Anuari d'arqueologia i patrimoni de Barcelona 2008. Institut de Cultura, Ajuntament de Barcelona, p. 83-86.

Beltrán de Heredia, J., "La Barcelona tardoantiga: urbanisme, societat i comerç als segles V-VII". XI Congrés d'Història de Barcelona, La ciutat en xarxa (Barcelona, 2009), Arxiu Històric de la Ciutat, Barcelona.

Carandini, A., *Historias en la tierra. Manual de excavación arqueológica*, Crítica, Barcelona, 1997.

Duran i Sanpere, A., *Barcelona i la seva història, La formació d'una gran ciutat*, Editorial Cultural, Barcelona 1973.

Garcia i Espuche, A., . "La Ciutat industrial (1833-1897)", *Història de Barcelona*, Volum 6, Edita Enciclopèdia Catalana i Ajuntament de Barcelona, Barcelona, 1993.

Maese Fidalgo, X. " Informe dels treballs de prospecció arqueològica mecànica duts a terme als terrenys de l'antic Camp de Tir de Montjuïc (Barcelona, Barcelonès), 2001. Document inèdit.

10. DOCUMENTACIÓ GRÀFICA

10.1 DOCUMENTACIÓ FOTOGRÀFICA



Fotografia 1. Detall del Carrer Piquer abans de començar els treballs.



Fotografia 2. Obertura de la Rasa amb martell pneumàtic



Fotografia 3. Tasques d'obertura de la rasa.



Fotografia 4. Detall dels treballs realitzats.



Fotografia 5. Detall d'un tram de la rasa després del buidatge de terres.



Fotografia 6. Altra tram de la rasa un cop fet el buidatge on es pot veure els serveis que es trobaven en aquesta zona.



Fotografia 7. Presència de cablejat elèctric anterior.



Fotografia 8. Col·locació de tubs per xarxa elèctrica.



Fotografia 9. Cobriment del nou cablejat elèctric



Fotografia 10. Pavimentació de la rasa

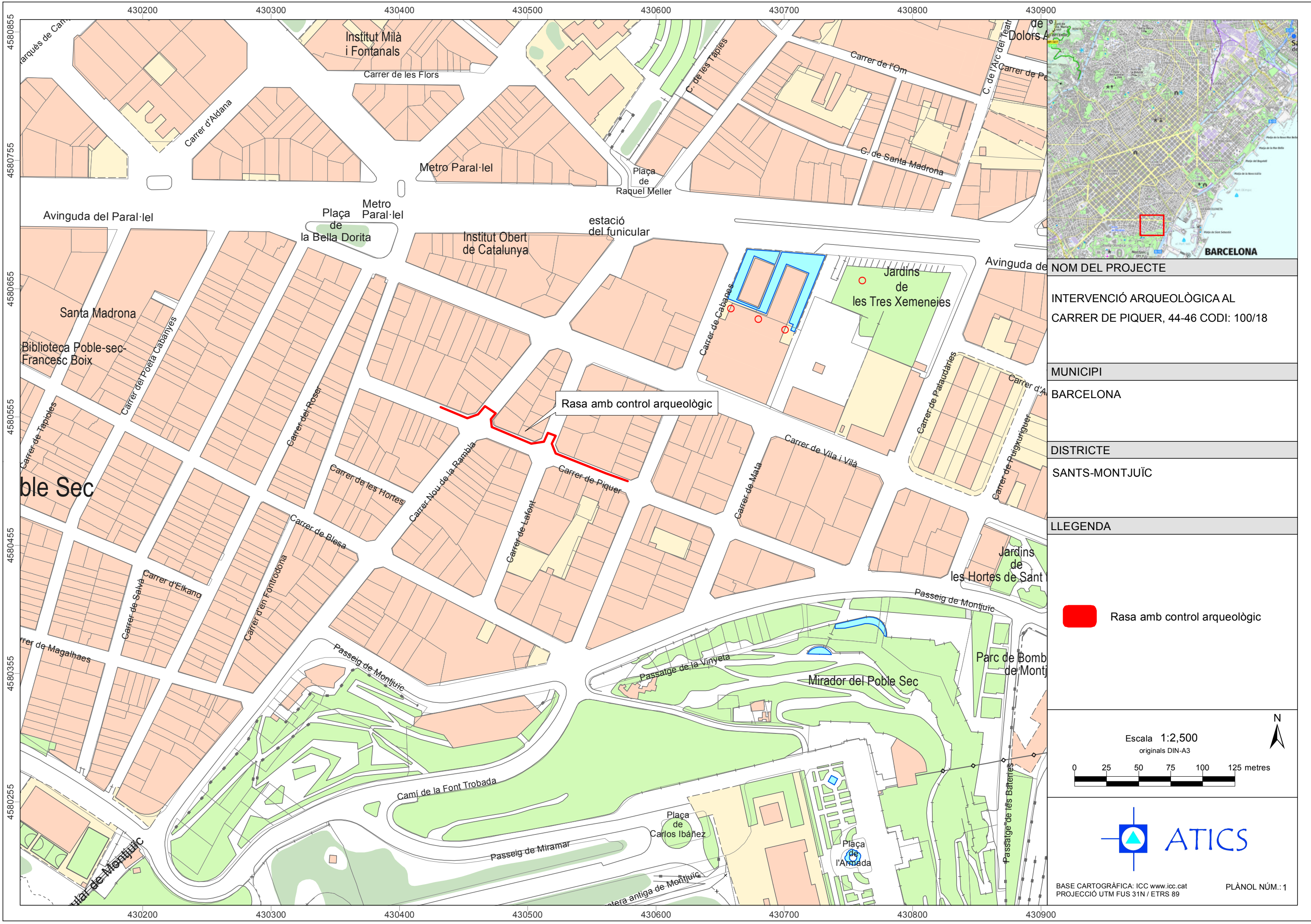


Fotografia 11. Treballs realitzats entre el número 44 i el 46



Fotografia 12. Treballs realitzats entre el número 44 i el 46

10.2. DOCUMENTACIÓ PLANIMÈTRICA



NOM DEL PROJECTE

INTERVENCIÓ ARQUEOLÒGICA AL
CARRER DE PIQUER, 44-46 CODI: 100/18


MUNICIPI

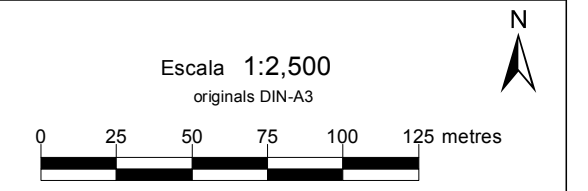
BARCELONA

DISTRICTE

SANTS-MONTJUÏC

LLEGENDA

 Rasa amb control arqueològic





430335 430385 430435 430485 430535 430585 430635 430685

4580630

4580630

4580580

4580580

4580530

4580530

4580480

4580480

4580430

4580430

430335 430385 430435 430485 430535 430585 430635 430685

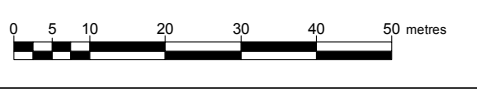


NOM DEL PROJECTE: Intervenció arqueològica al carrer de Piquer, 44-46
Refugi antiaeri 0292
CODI: 100/18

ARQUEÒLEG: Marta Nolla

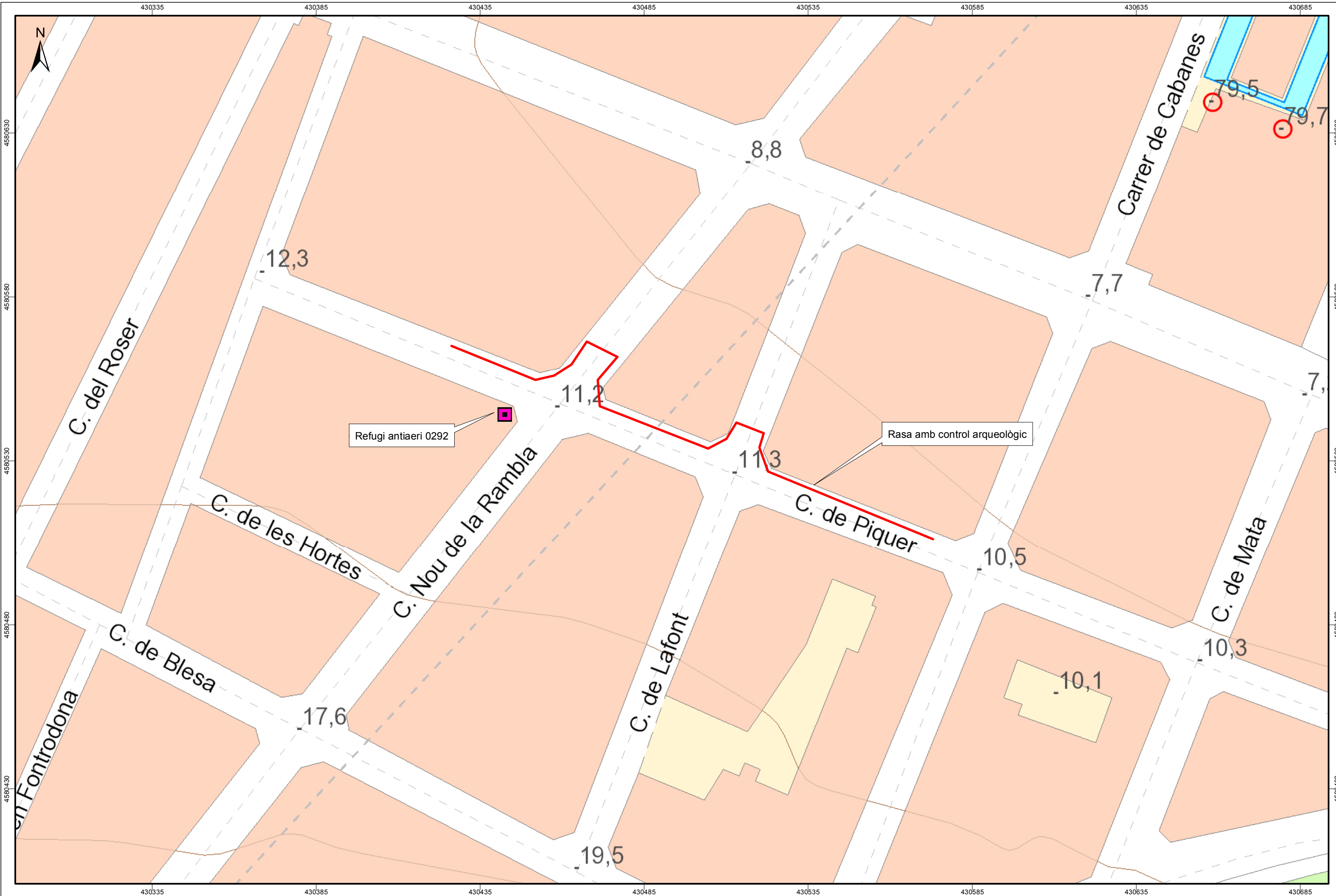
CARTOGRAFIA: Alex Moreno

ESCALES: 1:1,000
ORIGINALS DIN-A3
NUMÈRICA GRÀFICA



NOM DEL PLANOL: Ortofoto localització

DATA: gener 2020
PLANOL: 2



11. REPERTORI ESTRATIGRÀFIC

Fitxa d'Unitat Estratigràfica			UE :1
Sector: Carrer de Piquer, 44-46 (100/18)	Fase:	Cronologia: Contemporània	
DEFINICIÓ :	Estructura positiva		
DESCRIPCIÓ :	Paviment contemporani de rajola grisa de 0,20x0,20 metres		
MATERIAL DIRECTOR :			
SEQÜÈNCIA FÍSICA :	Igual a		Equivalent a
	Rebleix a		Es reblert per
	Cobreix a	UE:2	Es cobert per
	Talla a		Tallat per
	Es recolza a		Se li recolza
	S'entrega a		Se li entrega

Fitxa d'Unitat Estratigràfica			UE :2	
Sector: Carrer de Piquer, 44-46 (100/18)	Fase:	Cronologia: Contemporània		
DEFINICIÓ :	Estrat			
DESCRIPCIÓ :	Preparació del paviment de formigó.			
MATERIAL DIRECTOR :				
SEQÜÈNCIA FÍSICA :	Igual a		Equivalent a	
	Rebleix a		Es reblert per	
	Cobreix a	UE:3	Es cobert per	UE:1
	Talla a		Tallat per	
	Es recolza a		Se li recolza	
	S'entrega a		Se li entrega	

Fitxa d'Unitat Estratigràfica			UE :3	
Sector: Carrer de Piquer, 44-46 (100/18)	Fase:	Cronologia: Contemporània		
DEFINICIÓ :	Estrat			
DESCRIPCIÓ :	Farciment contemporani compost per sorres soltes de color marró clar. Presència de serveis elèctrics.			
MATERIAL DIRECTOR :				
SEQÜÈNCIA FÍSICA :	Igual a		Equivalent a	
	Rebleix a		Es reblert per	
	Cobreix a		Es cobert per	UE:2
	Talla a		Tallat per	
	Es recolza a		Se li recolza	
	S'entrega a		Se li entrega	